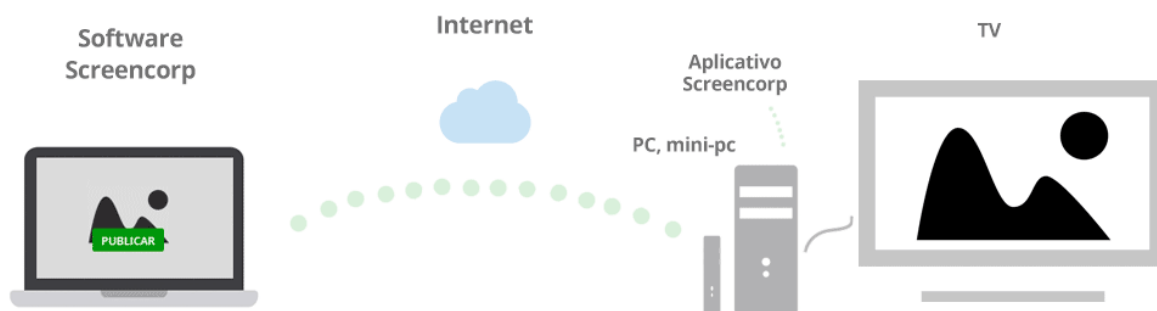




## Configurações recomendadas para a utilização do Player Screencorp

Para garantir que a sua TV Corporativa funcione corretamente, efetue as configurações deste passo a passo no computador ou mini-pc onde o Player será instalado.



## Liberações de Rede

Antes de iniciar o processo de instalação e configuração do Player Screencorp, efetue as seguintes liberações de rede:

Site: [screencorp.com.br](https://screencorp.com.br) : 443

Gerenciador de Conteúdo: [cms.screencorp.com.br](https://cms.screencorp.com.br) : 443

Mídias 1: [s3-sa-east-1.amazonaws.com/screencorp.io](https://s3-sa-east-1.amazonaws.com/screencorp.io) : 443

Mídias 2: [3-sa-east-1.amazonaws.com/screencorp](https://3-sa-east-1.amazonaws.com/screencorp) : 443

API: [api.screencorp.com.br](https://api.screencorp.com.br) : 443

Demais APIs: [\\*.screencorp.io](https://*.screencorp.io) : 443

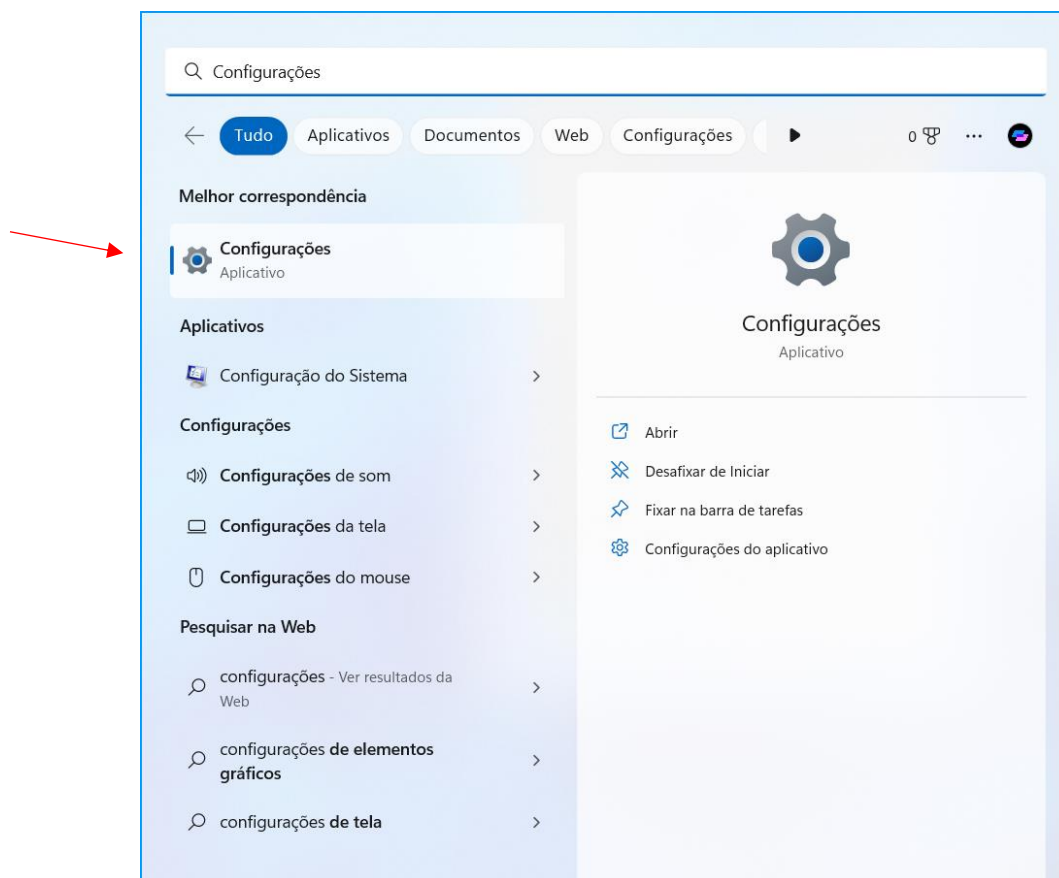
## Sumário

1. Removendo a "Proteção de Tela" e a "Suspensão Automática" .....	3
2. Ocultando automaticamente a "Barra de Tarefas" .....	7
3. Desabilitando as Notificações do Windows .....	8
4. Configurando o login automático no Windows 11 .....	9
5. Instalação do Screencorp Player .....	11
6. Artigos relacionados da Central de Suporte.....	12

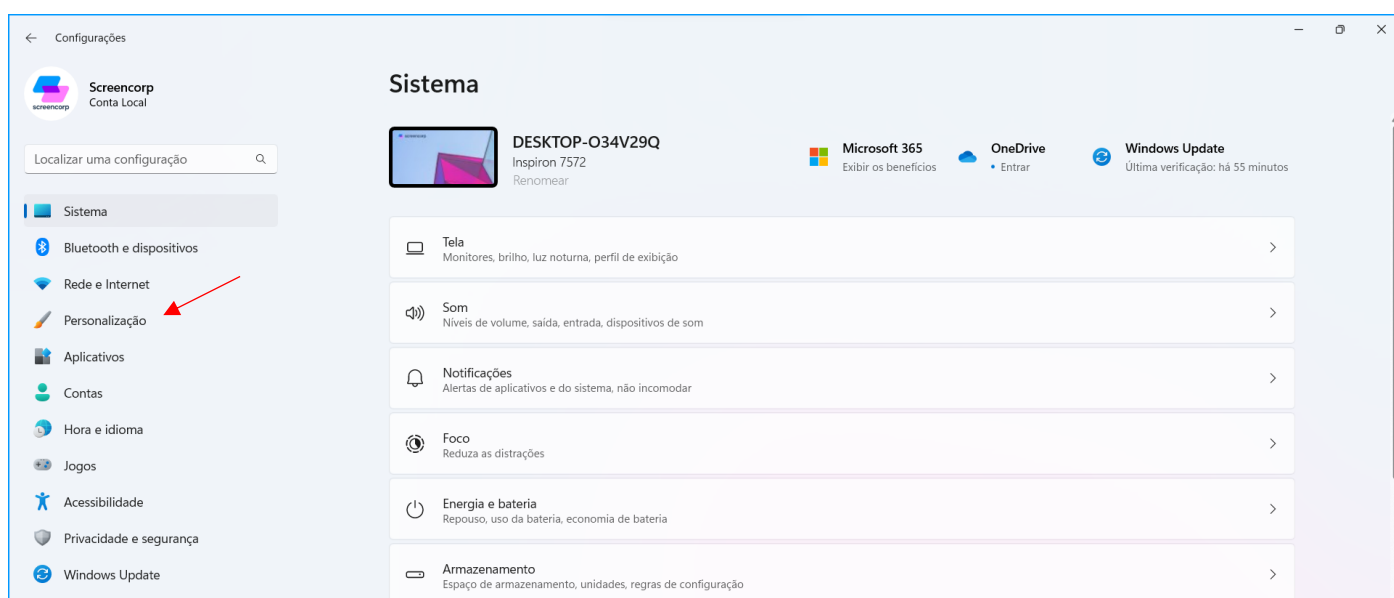
# Configurações do Windows 11

## 1. Removendo a “Proteção de Tela” e a “Suspensão Automática”

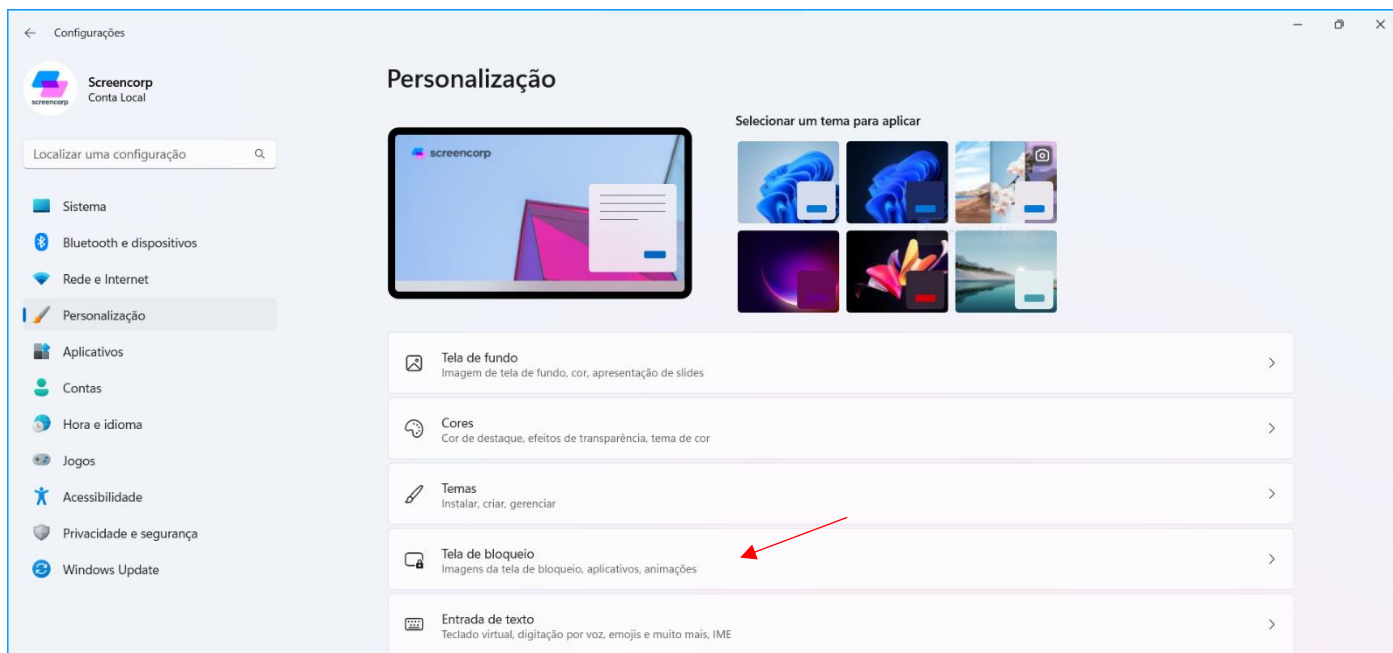
**Passo 1:** Acesse o menu iniciar do Windows, em seguida busque por “Configurações”:



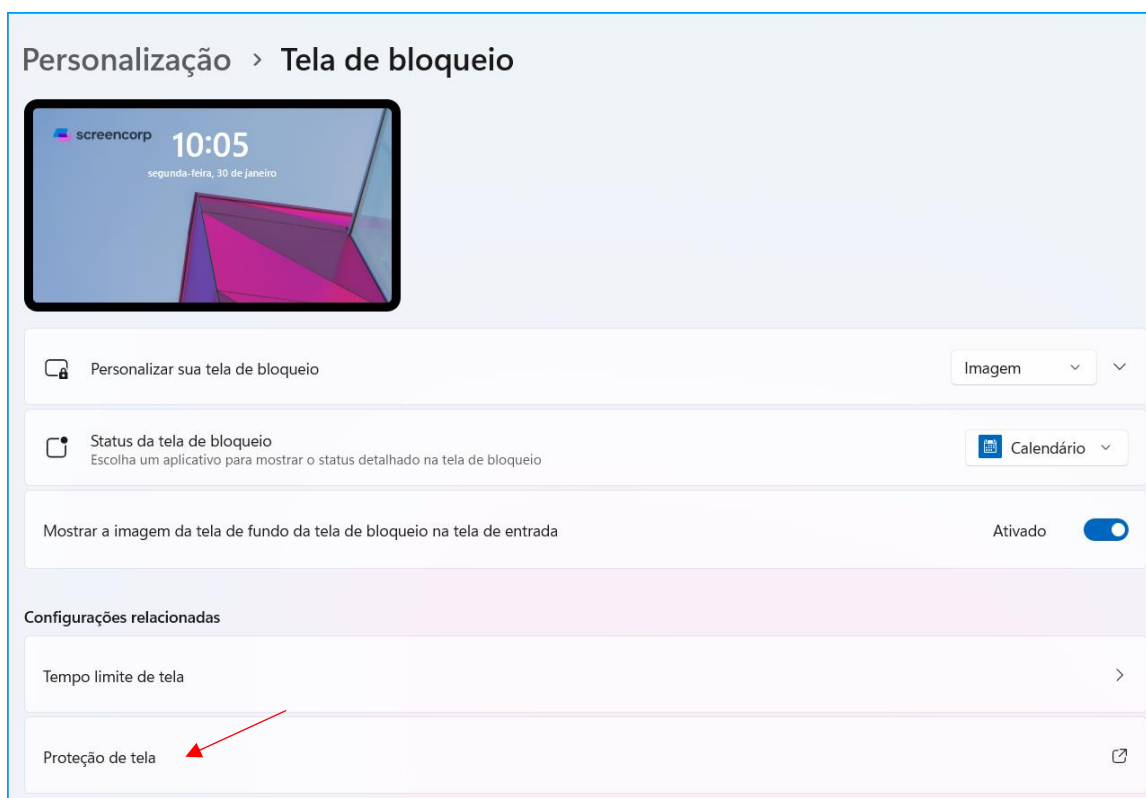
**Passo 2:** Clique em “Personalização”:



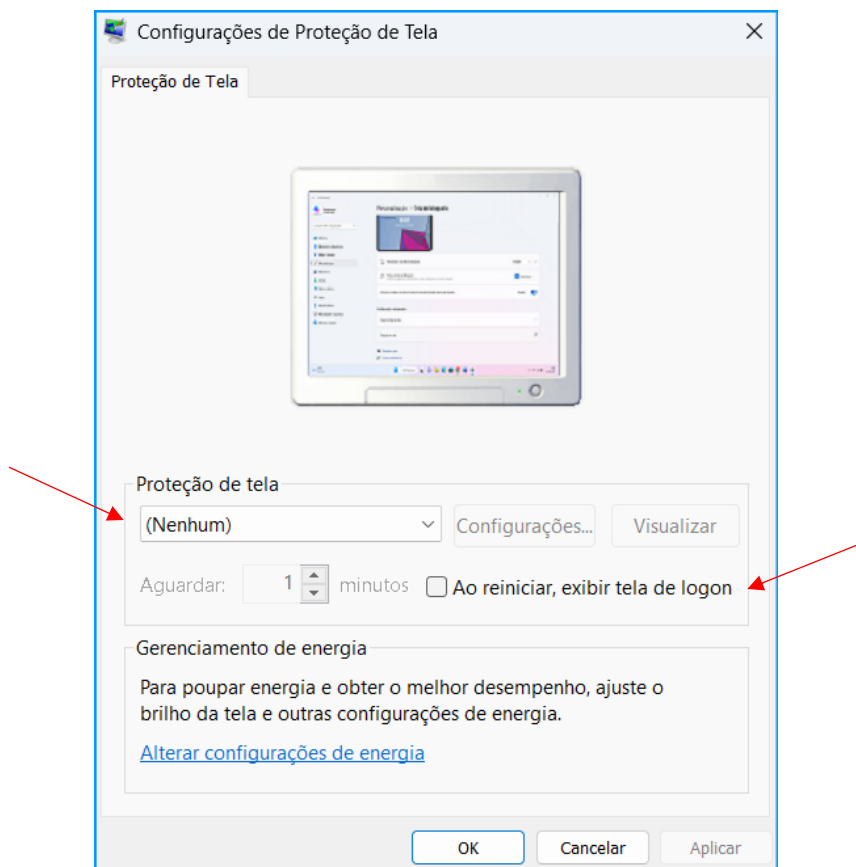
### Passo 3: Agora clique em “Tela de bloqueio”:



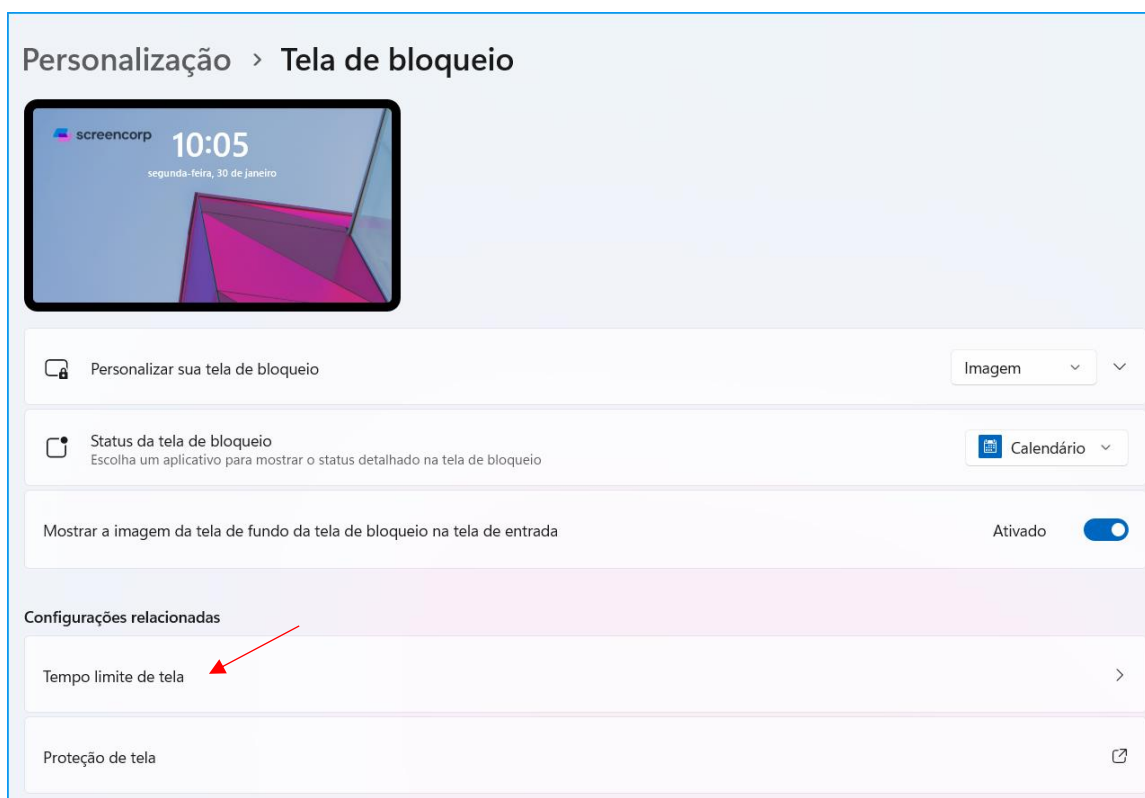
### Passo 4: Em seguida, clique em “Proteção de tela”:



**Passo 5:** Selecione a opção “Nenhum”, desmarque a opção “Ao reiniciar, exibir tela de logon” e clique em “OK”, veja abaixo:



**Passo 6:** Agora clique em “Tempo limite de tela”:



**Passo 7:** Em seguida, clique em **“Tela e suspensão”**, e selecione a opção **“Nunca”** em todas as categorias, conforme abaixo e feche a janela:

Sistema > Energia e bateria

100%

Nível de bateria Exibir informações detalhadas

100%  
50%

13:00 19:00 01:00 07:00 13:00

**i** A tela está definida para nunca desligar, o que diminui a duração da bateria e resulta em mais emissões de carbono. ×

[Permitir que minha tela seja desativada](#)

**Desligar**

Tela e suspensão ^

Com energia da bateria, desligar minha tela após Nunca ▾

Quando conectado, desligar minha tela após Nunca ▾

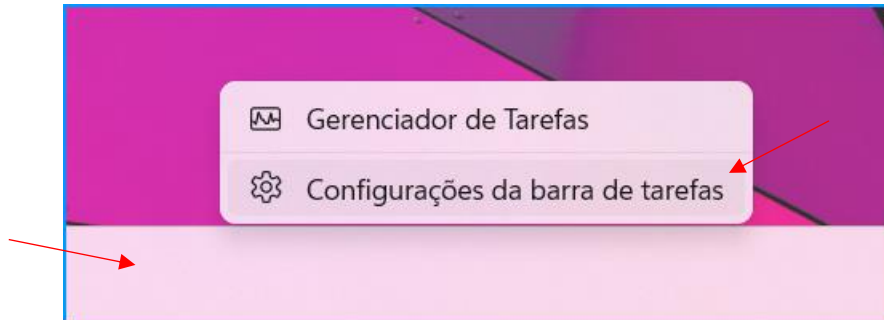
Com energia da bateria, coloque meu dispositivo em suspensão após Nunca ▾

Quando conectado, coloque meu dispositivo em suspensão após Nunca ▾

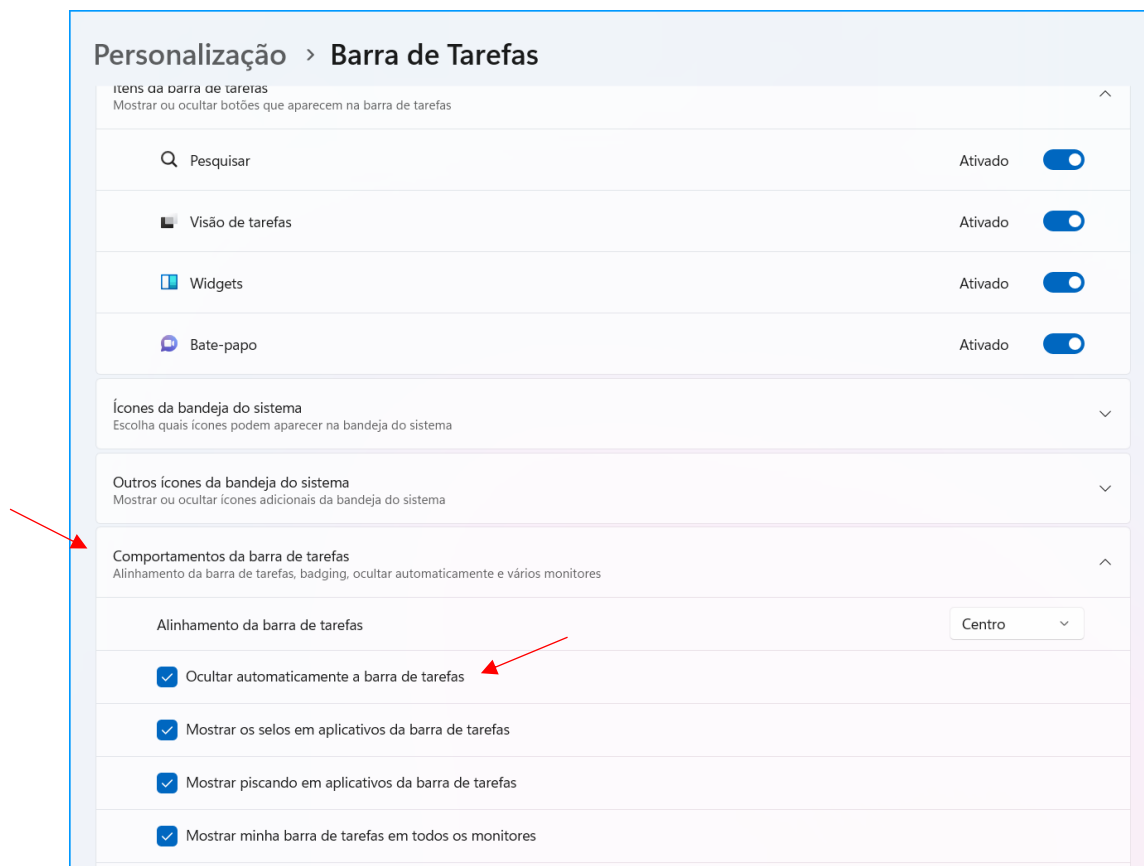
**i** O modo de energia não pode ser definido enquanto o plano de energia de alto desempenho está sendo usado. Mais informações sobre modos de energia

## 2. Ocultando automaticamente a “Barra de Tarefas”

**Passo 1:** Clique na Barra de Tarefas com o botão direito do mouse, em seguida clique em “Configurações da barra de tarefas”:

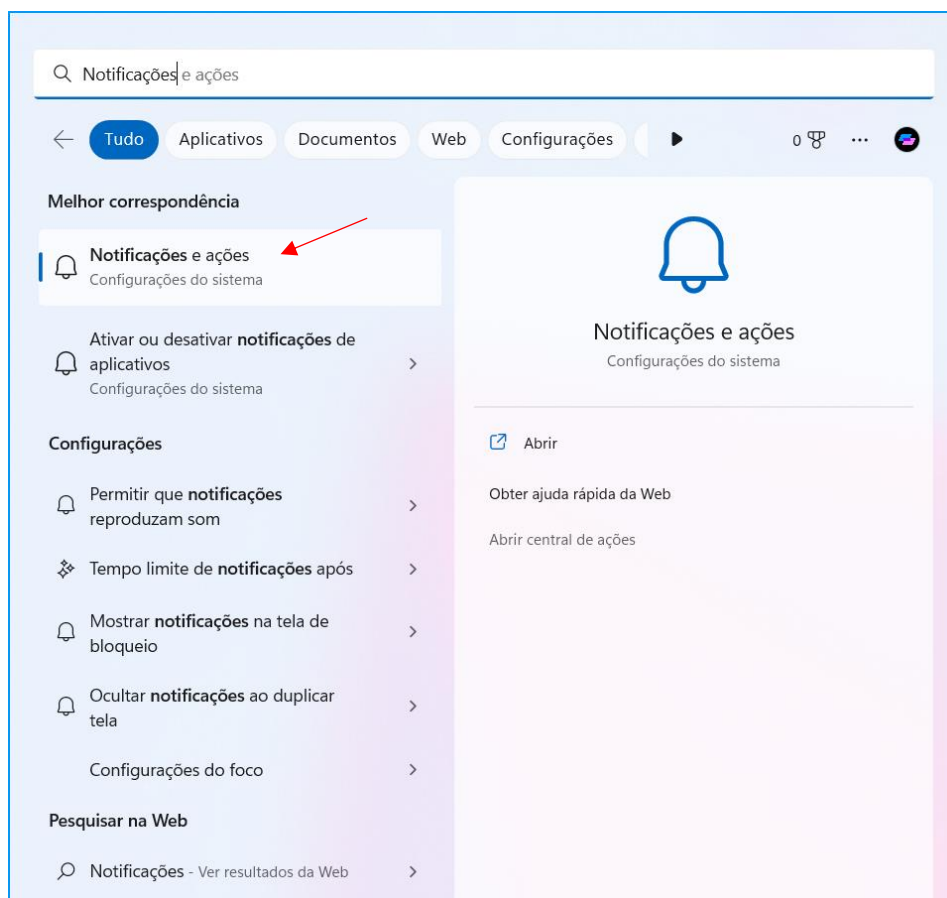


**Passo 2:** Clique em “Comportamentos da barra de tarefas” e habilite a opção “Ocultar automaticamente a barra de tarefas”, conforme abaixo e feche a janela:

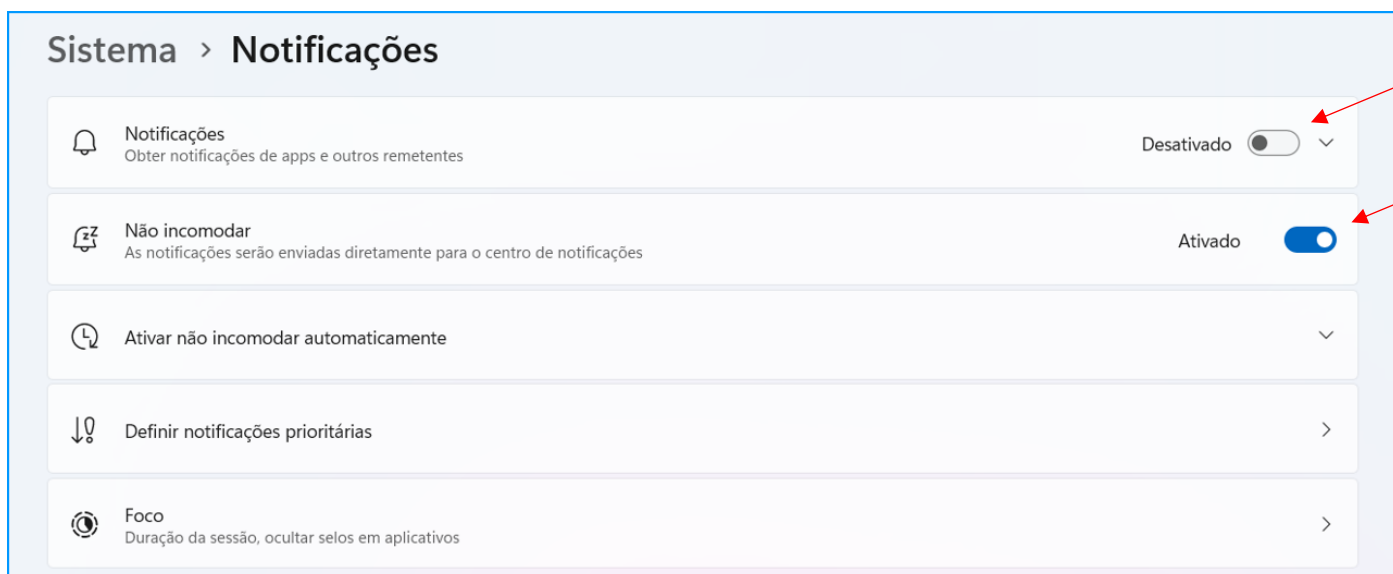


### 3. Desabilitando as Notificações do Windows

**Passo 1:** Acesse o menu iniciar do Windows, em seguida busque por “Notificações”:



**Passo 2:** Desative as “Notificações”, e ative o “Não incomodar”:

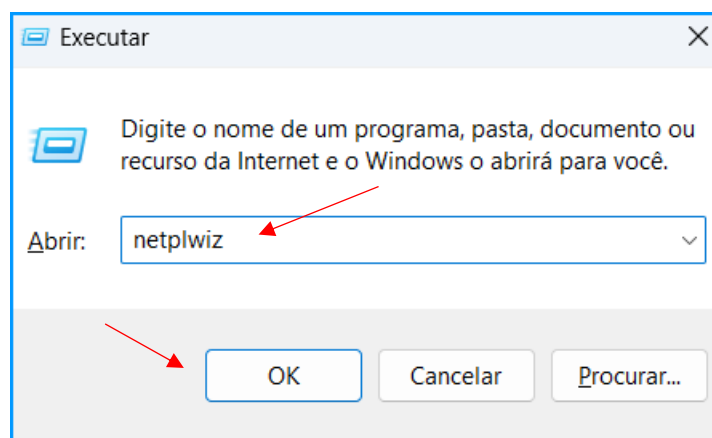




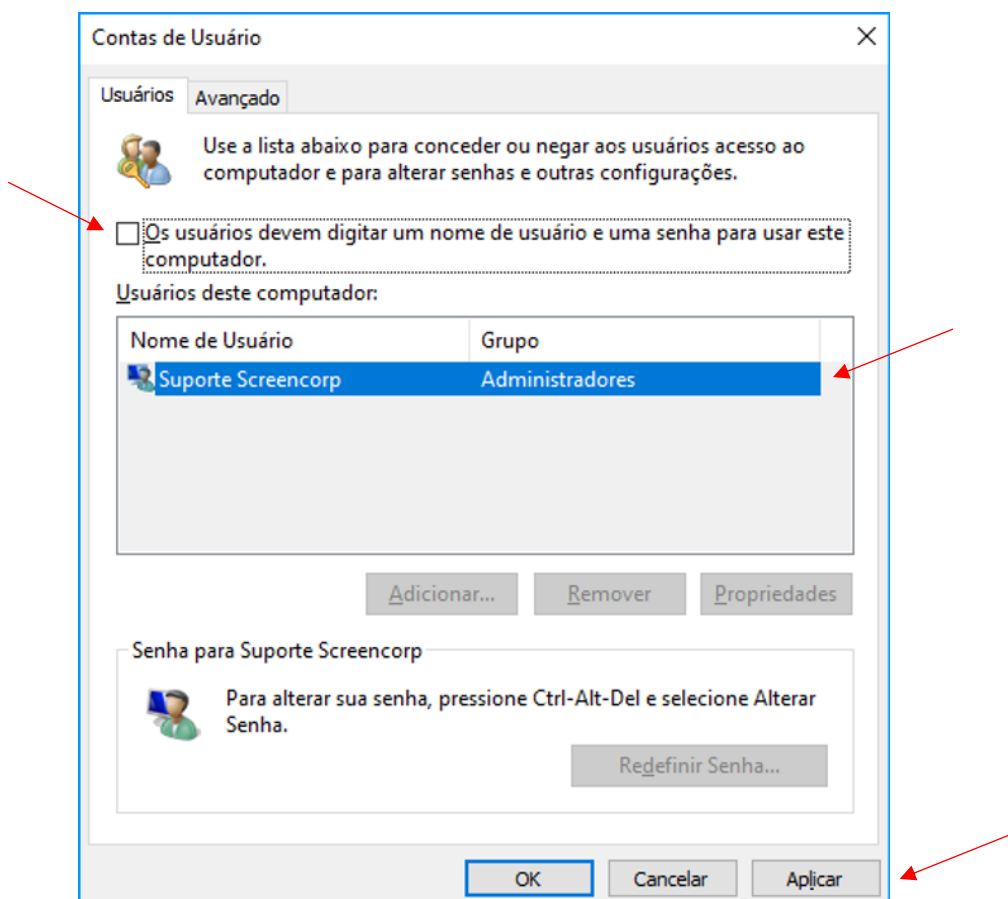
## 4. Configurando o login automático no Windows 11

**Passo 1:** Pressione “Win+R” para abrir a caixa “Executar”.

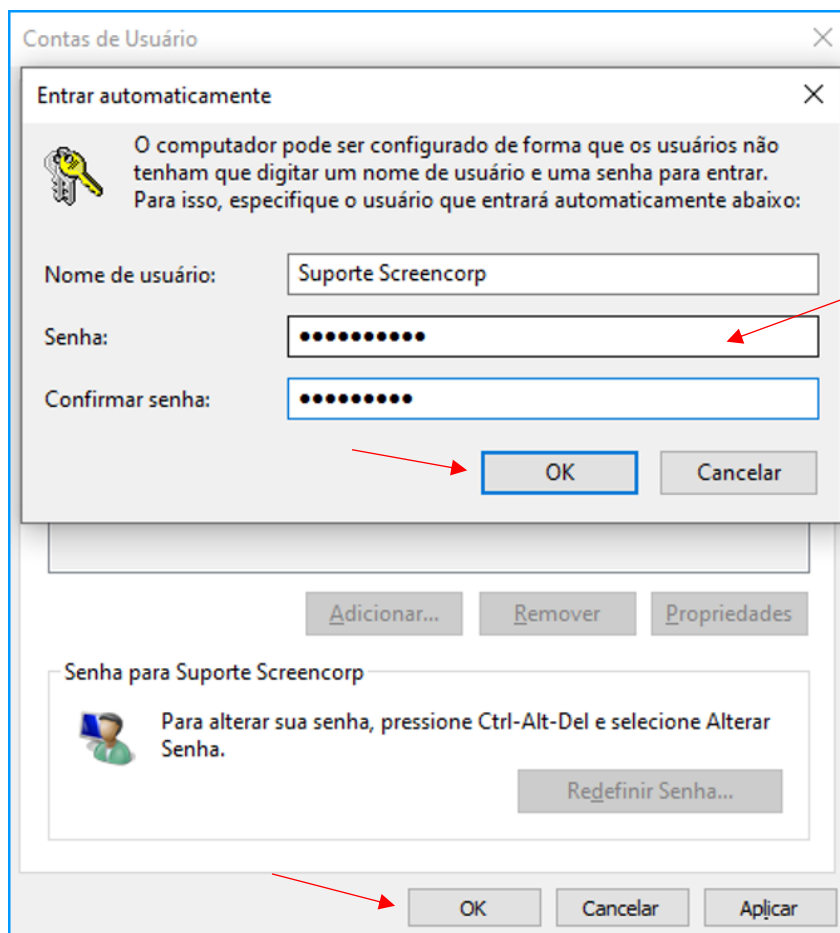
Na caixa “Executar”, digite “netplwiz” e pressione a tecla “Enter” ou clique em “OK”:



**Passo 2:** Selecione o usuário e desmarque a opção “Os usuários devem digitar um nome de usuário e senha para usar este computador”. Depois clique em “Aplicar”:



**Passo 3:** Digite a senha do usuário, confirme-a e clique em “OK” e depois clique em “OK” novamente para aplicar as configurações:

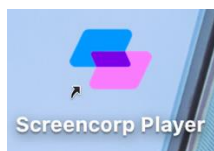


## 5. Instalação do Screencorp Player

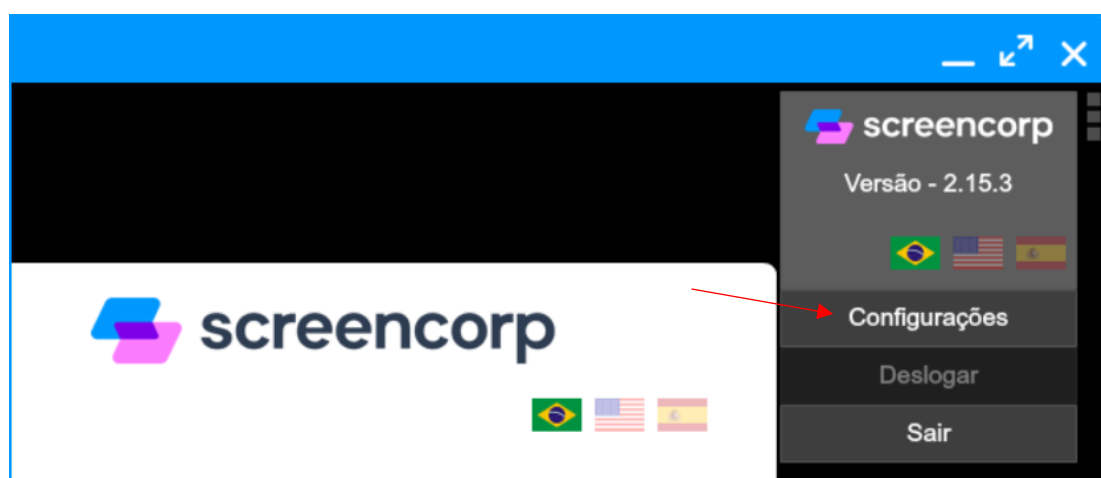
**Passo 1:** Clique [AQUI](#) para baixar o **Adobe AIR** e instale-o.

**Passo 2:** Clique [AQUI](#) para baixar o **Screencorp Player** e instale-o.

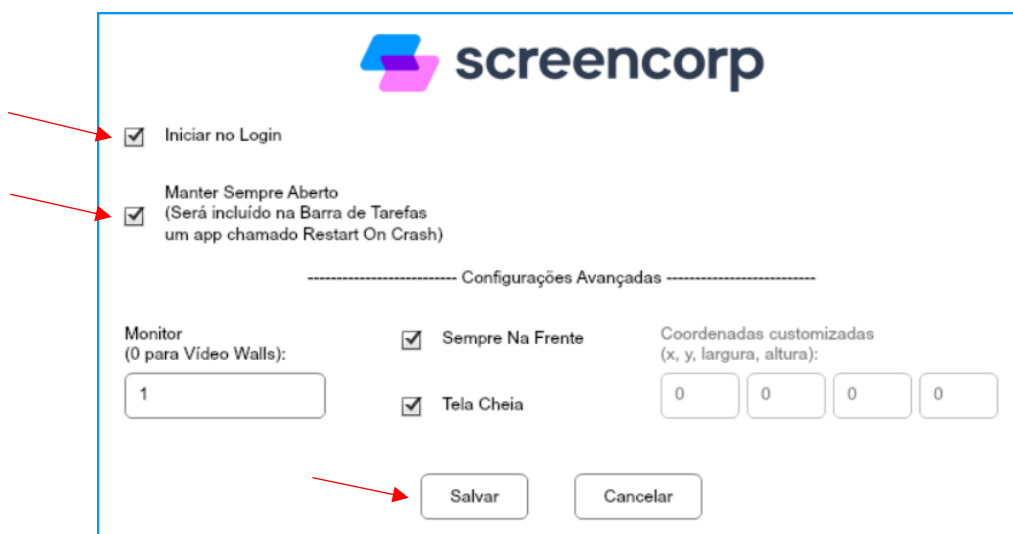
Será criado um atalho na Área de Trabalho:




**Passo 3:** Execute o Player e acesse o menu no canto superior direito, depois clique em **"Configurações"**:



**Passo 4:** Em Configurações, habilite as opções **"Iniciar no Login"** e **"Habilitar Monitoramento"**, depois clique em **"Salvar"**:



**Passo 5:** Digite o e-mail e senha utilizados no Gerenciador de Conteúdo da Screencorp e clique em "Entrar":



Logo: screencorp

Flags: Brazil, USA, Spain

Email: suporte@screencorp.com.br

Senha: \*\*\*\*\*

Entrar

**Passo 6:** Para finalizar, selecione o Grupo de Exibição e a TV e clique em "Iniciar":



Logo: screencorp

Flags: Brazil, USA, Spain

Grupo de Exibição: [Suporte] Screencorp

TV: TV Suporte

Iniciar

## 6. Artigos relacionados da Central de Suporte

1. [Passo a passo para instalação do computador, player Screencorp e TV](#)
2. [TV Desconectada ou Player sem Conexão](#)